

CARABIDAE AFRICAINS NOUVEAUX
DES MUSÉES DE GÈNES ET DE MILAN

par P. BASILEWSKY

(Musée du Congo Belge, Tervuren)

Mon excellent collègue et ami le Dr. S. L. S t r a n e o a eu l'amabilité de me confier l'étude d'un certain nombre de Carabiques appartenant aux collections des Musées Civiques d'Histoire Naturelle de Gênes et de Milan. Parmi ces matériaux, j'ai rencontré quelques espèces nouvelles dont je donne les descriptions ci-dessous, en y ajoutant celle d'un *Oodes* nouveau de ma collection. Les nombreux Carabiques recueillis par L. F e a, en 1900-1902, aux îles San Thomé et Fernando-Poo n'ont donné lieu jusqu'à présent à aucun travail spécial. Le Dr. S t r a n e o et moi avons entrepris l'étude de ce riche matériel, étude dont les résultats seront publiés plus tard, les descriptions présentes servant à prendre date.

Pseudozaena (*Afrozaena*) *feai* n. sp.

Long. 8 mm. - Espèce aptère. Tout le dessus d'un brun de poix rougeâtre, plus clair sur la tête et le pronotum, la première presque ferrugineuse; dessous assez clair sur la tête et la poitrine, plus foncé sur l'abdomen. Pattes, antennes et pièces buccales ferrugineuses.

Tête large et volumineuse, les yeux très petits et nullement sail-lants, les tempes fortement rétrécies en cou. Surface sans ponctuation, mais avec de légères rides transversales sur le vertex et deux impressions assez profondes près de la suture clypéale. Dent labiale forte et entière. Palpes pubescents, le dernier article dilaté et tronqué, surtout aux labiaux. Antennes moniliformes, assez longues, dépassant la base du pronotum d'un peu plus de deux articles, le 3. plus court que le suivant, les articles légèrement plus longs que larges, le dernier nullement acuminé au sommet. Chez l'unique exemplaire que j'ai sous les yeux, l'antenne droite a une curieuse malformation, les trois derniers articles étant atrophiés et agglomérés en une massue difforme, tandis que l'antenne gauche est normale.

Pronotum trapézoïdal, peu convexe; les angles antérieurs avancés en lobes vers l'avant, arrondis au sommet; côtés arrondis dans le premier tiers, ensuite rétrécis en ligne droite jusqu'aux angles postérieurs qui sont sub-droits mais émoussés, nullement saillants; base rectiligne, bien plus étroite que le bord antérieur. Largeur maximale fortement déportée en avant. Sillon longitudinal médian court et faiblement marqué; gouttière marginale fortement élargie et creusée en arrière où elle se confond avec les dépressions basilaires, les côtés fortement relevés près des angles. Surface entièrement couverte de rides transversales assez fortes et entremêlées, fortement chagrinées.

Elytres sub-ovoïdes, légèrement convexes; base de même largeur que celle du pronotum, épaules effacées; côtés élargis de suite après l'épaule, jusque un peu après le milieu, où se trouve la largeur maximale, ensuite rétrécis en oblique-arrondie jusqu'à l'angle sutural qui est arrondi séparément. Toutes les stries sont bien marquées jusque un peu avant l'apex où elles sont remplacées par des points; intervalles légèrement bombés, couverts d'une microsculpture assez développée. Gouttière latérale fortement explanée; série ombiliquée en file ininterrompue. Pas d'ailes, même rudimentaires, sous les élytres.

Dessous mat; apophyse prosternale pourvue de quelques soies dans sa partie abrupte; pro-épisternes finement chagrinés; métépisternes allongés, très rétrécis en arrière, chagrinés-ponctués. Abdomen à pubescence plus développée sur les côtés. Pattes robustes; protibias légèrement courbés; protarses du mâle avec les deux premiers articles dilatés et feutrés en dessous. Edéage fig. 3.

Ile S. Thomé: Ribeira Palma, 400-700 m. (L. F e a, IX.1900), 1 ♂, Museo Civico di Storia Naturale de Gênes.

Pseudozaena (Afrozaena) insularis, n. sp.

Long. 7,5-8 mm. - Espèce aptère.

Dessus d'un brun ferrugineux, plus foncé sur la tête qui est presque noire au milieu; dessous ferrugineux brunâtre, plus foncé sur l'abdomen. Pattes, antennes et pièces buccales d'un ferrugineux testacé.

Tête plus déliée que chez l'espèce précédente; yeux modérément volumineux et légèrement saillants, les tempes très fortement rétrécies en cou. Surface imponctuée, avec deux faibles points imprimés en arrière de la suture clypéale et quelques faibles rides longitudinales près des

yeux. Dent labiale forte et entière. Palpes pubescents, le dernier article tronqué mais à peine dilaté. Antennes moniliformes, dépassant de deux articles la base du pronotum, le 3 de même longueur que le suivant, les articles 4 à 10 aussi longs que larges, le dernier faiblement atténué vers l'apex.

Pronotum sub-trapézoïdal, peu convexe; les angles antérieurs à peine avancés et plus largement arrondis; côtés faiblement arrondis près des angles antérieurs, ensuite fortement rétrécis, légèrement sinués devant les angles postérieurs qui sont sub-droits, mais émoussés à l'apex et nullement saillants; base rectiligne, plus étroite que le bord antérieur. Largeur maximale très fortement déportée vers l'avant. Sillon longitudinal médian peu distinct; gouttière marginale très profonde sur toute sa longueur, élargie en arrière où elle se confond avec les dépressions basilaires, mais les côtés sont moins fortement relevés que chez l'espèce précédente.

Elytres peu convexes, aplanis sur le disque; base très étroite, plus étroite que celle du pronotum; côtés s'élargissant en ligne droite jusqu'à l'emplacement de l'incisure des épipleures où se trouve la largeur maximale, ensuite obliquant rapidement en ligne courbe jusqu'à l'angle sutural qui est arrondi séparément. Stries entièrement marquées bien que faibles, s'effaçant un peu avant l'apex où se trouvent quelques points épars. Intervalles fortement bombés, à microsculpture bien distincte, mais plus faible que chez *P. Feai*. Pores du 3^o intervalle peu distincts. Gouttière latérale faiblement explanée. Série ombiliquée en ligne ininterrompue. Pas d'ailes, même rudimentaires, sous les élytres.

Dessous et pattes semblables à ceux de l'espèce précédente. Edéage fig. 4.

Ile S. Thomé: Agua - Izè, 400-700 m. (L. Fea, XII.1900). 1 ♂ et 2 ♀♀, holotype au Musée de Gênes, paratype dans ma collection > Musée du Congo Belge, Tervuren.

Ces deux nouvelles espèces insulaires, découvertes par L. Fea en 1900, et qui n'ont plus été reprises depuis, du moins à ma connaissance, sont très spéciales et diffèrent des espèces connues jusqu'à présent surtout par l'absence d'ailes, par les épaules effacées et par les angles postérieurs du pronotum arrondis et émoussés, nullement vifs. En se basant sur ce dernier caractère, le Dr. R. Jeanne l, dans sa récente étude des Ozénides malgaches (Faune de l'Empire Français, VI, Co-

léopt. Carab. région malgache, 1, 1946, pp. 46-58), a séparé les espèces africaines du genre *Pseudozaena* des espèces malgaches, en créant le sous-genre *Afrozaena* pour les premières, les secondes se trouvant classées dans le sous-genre *Sphaerostylus* Chaudoir. Les deux formes de San Thomé se rapprochent plus des *Sphaerostylus* en ce qui concerne la conformation des angles postérieurs du pronotum et je me demande si la création de la coupe *Afrozaena* est justifiée.



Fig. 1 à 4. Edéages. 1: *Pseudozaena lutea* Hope - 2. *P. guineensis* All. - 3: *P. Feai*, n. sp. - 4: *P. insularis* n. sp.

Le tableau ci-dessous montrera les différences entre les *Pseudozaena* d'Afrique, à l'exclusion des espèces de Madagascar. J'ai laissé intentionnellement de côté le « *Sphaerostylus* » *bimaculatus* Kolbe, que je ne connais pas et qui me semble très douteux.

- 1 (4) Espèces ailées, ayant les épaules bien marquées, les élytres sub-parallèles, à base large. Angles postérieurs du pronotum vifs. Taille plus forte.
- 2 (4) Elytres ayant à peine quelques traces de stries et d'intervalles. le dessus finement ponctué. Tête assez grossièrement ridée.

ponctuée de chaque côté, entre l'insertion des antennes. Pronotum finement et éparsément ponctué. 8,5-11 mm. Afrique Occidentale (de la Côte d'Ivoire au Congo Belge)

P. lutea Hope

- 3 (2) Elytres finement striés, les intervalles plats, non ponctués, à part quelques gros pores sur les intervalles 3 et 5. Tête lisse dans la moitié antérieure, ou très faiblement sculptée, lisse en arrière à part quelques gros points. Pronotum lisse, à part quelques fines rides isolées et quelques pores au bord antérieur. 11-15 mm. Afrique Occidentale (du Nigéria au Congo Belge)

P. guineensis All.

— Côtés du pronotum plus faiblement rétrécis et sinués vers l'arrière, la bordure latérale peu aplanie, s'élargissant moins dans la région des angles postérieurs; pores des intervalles 3 et 5 plus fins; yeux moins convexes. 11-12 mm. Afrique Orientale *P. guineensis* ssp. *picea* Bänn.

- 4 (1) Espèces aptères, ayant les épaules effacées et la base des élytres très étroite. Angles postérieurs du pronotum sub-droits, émoussés et arrondis au sommet. Taille moindre.

- 5 (6) Articles moyens des antennes pas plus longs que larges. Dernier article des palpes labiaux nullement dilaté. Yeux normalement développés et modérément saillants. Angles antérieurs du pronotum non avancés en lobes; surface pronotale pourvue de rides transversales très faibles et superficielles. Elytres remarquablement étroits à la base, ensuite élargis jusqu'à un peu avant l'apex, en ligne droite, nullement ovoïdes; surface moins convexe; stries faibles mais distinctes. 7,5-8 mm. Ile San Thomé *P. insularis* nov. sp.

- 6 (5) Articles moyens des antennes un peu plus longs que larges. Dernier article des palpes labiaux nettement dilaté. Yeux très petits et nullement saillants. Angles antérieurs du pronotum avancés en lobes; toute la surface couverte de rides transversales très fortes. Elytres moins étroits à la base, plus convexes, sub-ovoïdes, la largeur maximale située près du milieu de la longueur; dessus plus convexe; stries bien plus fortes. 8 mm. Ile San Thomé *P. Feai* nov. sp.

Diatypus feanus n. sp.

Long. 10 mm. - Dessus noir de poix brillant, sans aucun reflet métallique et sans irisation; dessous brun de poix; pattes et antennes ferrugineuses.

Tête large et courte, très finement aciculée; yeux moyens, assez saillants; suture clypéale et sillons fronto-oculaires indistincts; labre très court et légèrement échancré au bord antérieur; mandibules larges à la base. Languette élargie au sommet et bisétulée; paraglosses très étroits et courts, ne la dépassant guère. Dent médiane du labium faible. Antennes dépassant la base du pronotum d'un article, le 3^e pas plus long que le suivant.

Pronotum presque aussi long que large, convexe sur le disque; bord antérieur droit, les angles antérieurs légèrement avancés et arrondis au sommet, les côtés largement arrondis en avant jusqu'à la largeur maximale qui se trouve vers la fin du premier tiers, ensuite rétrécis vers la base en ligne presque droite, sinuée seulement près des angles postérieurs qui sont aigus et très saillants; base droite, plus étroite que le bord antérieur. Sillon longitudinal médian fin et court; repli latéral étroit en avant, élargi en bourrelet vers l'arrière; gouttière marginale très fortement élargie en arrière, donnant des côtés bien relevés. Dessus légèrement aciculé, surtout latéralement.

Elytres allongés et convexes, sub-ovoïdes, élargis de l'épaule jusqu'au début du tiers postérieur; repli basilaire faible, à peine anguleux à l'épaule; troncature apicale oblique et sinuée. Stries fines et étroites, lisses; striole scutellaire très courte, prenant naissance dans un pore ombiliqué fortement développé; intervalles faiblement bombés, à microsculpture fine, mais criblés de petits points. Série ombiliquée formée d'une vingtaine de fouets, les postérieurs plus forts.

Dessous très finement ponctué, à pubescence réduite; apophyse prosternale arrondie en arrière; métépisternes allongés et rétrécis en arrière; segment anal (♂) avec une seule soie de chaque côté. Pattes normales, les tarsi antérieurs et intermédiaires du mâle largement dilatés; 4^e article des tarsi non bilobé, à peine échancré. Edéage fig. 5.

Ile Fernando-Poo: Moka, 1300-1500 m. (L. Fea, II. 1902), 1 ♂, au Musée Civique d'Histoire Naturelle de Gênes.

Espèce assez voisine de *D. Smithi* Murray, mais de taille plus petite et de coloration autre; en diffère au premier coup d'oeil par la

conformation du 4^e article des tarses qui est très profondément bilobé chez l'espèce de Murray. En outre, les angles postérieurs du pronotum sont plus vifs et plus saillants, les stries moins profondes et plus fines, les intervalles densément pointillés, la striole scutellaire bien plus courte. Enfin, l'édéage est nettement différent.

Dichaetochilus Straneoi, n. sp.

Long. 12,5 mm. - Dessus noir brillant, les élytres d'un bronzé verdâtre métallique foncé; dessous noir de poix obscur, les pattes fer-

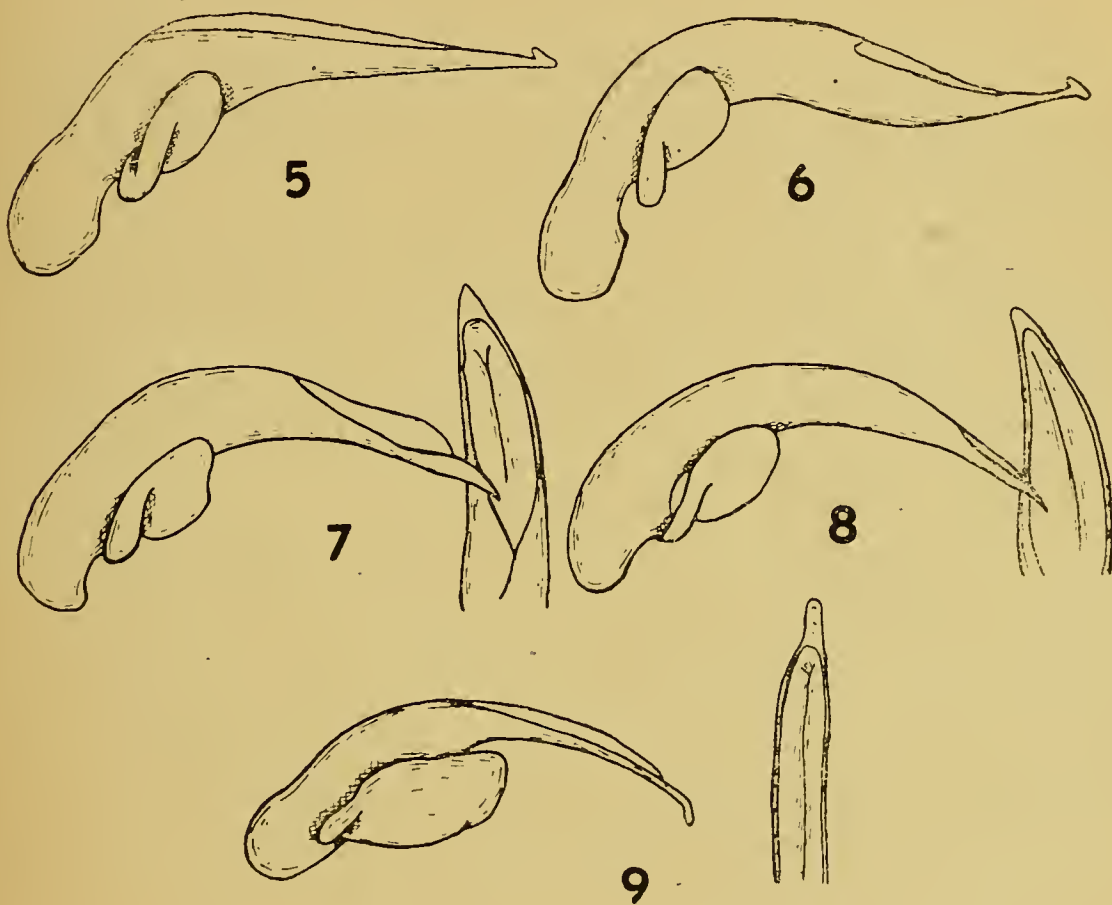


Fig. 5 à 9. Edéages. 5: *Diatypus feanus*, n. sp. - 6: *D. Smithi* Murray - 7: *Dichaetochilus Straneoi*, n. sp. - 8: *D. inchoatus* Péringuey - 9: *Oodes Straneoi*, n. sp.

rugineuses rougeâtres, rembrunies aux extrémités et aux tarses; antennes brunes foncées.

Espèce voisine de *D. inchoatus* Péringuey, de la Rhodésie du Sud et du Transvaal, et ayant comme elle les stries des élytres lisses.

l'intervalle 5 avec deux pores à son extrémité, le segment anal du ♂ avec une seule soie de chaque côtés du bord postérieur. En diffère par le pronotum plus transversal, à côtés plus arrondis, par les intervalles des élytres un peu plus convexes et bien plus brillants. Les paragiosses, bien que non en crochets, dépassent de loin la languette; enfin, l'édéage est autrement conformé (fig. 7).

Erythrée: Ducambia (10.II.1923, 1 ex. ♂, holotype, au Musée de Milan), Adamo (27.II.1923, 1 ex. ♂, paratype, dans ma collection > Musée du Congo Belge à Tervuren).

Oodes Straneoi, n. sp.

Long. 19 mm. - Dessus et dessous noirs très brillants, nullement irisés; pattes noires, les tarsi bruns foncés. Antennes brunes de poix. les premiers articles encore plus obscurs.

Tête courte, les yeux saillants et globuleux; suture clypéale faible, terminée de chaque côté par un point bien marqué; surface lisse, à microsculpture faible. Labre muni de six pores sétigères au bord antérieur. Mandibules courtes et larges. Dent labiale simple. Dernier article des palpes pas plus court que l'avant-dernier. Antennes dépassant la base du pronotum de moins d'un article, le premier aussi long que le 4^e, le 3^e légèrement plus court.

Pronotum très large et court; bord antérieur faiblement échancré. les angles antérieurs bien marqués et éloignés du cou mais nullement avancés en lobes; côtés fortement élargis vers la base, les angles postérieurs faiblement obtus, presque droits; base plus étroite que celle des élytres, sub-droite au milieu, faiblement sinuée latéralement. Sillon longitudinal médian fortement marqué mais n'atteignant ni le bord antérieur ni la base; dépressions basilaires en forme de traits courts mais profondément gravés; repli latéral fin mais entier.

Elytres larges, sub-ovoïdes, peu convexes; repli basilaire entier, légèrement sinué, formant un faible denticule à l'épaule. Stries profondes et fortement ponctuées, les deux premières se réunissant à la base en un pore basal bien développé, les autres n'atteignant pas le repli basilaire, 4 et 5 légèrement recourbées vers l'intérieur. Intervalles lisses et bombés, le 3 pourvu de 3 pores dorsaux situés près de la strie 2 mais ne la touchant pas, le 8 bien plus étroit au milieu que le 7, linéaire aux deux extrémités.

Dessous à ponctuation fine et limitée aux pièces latérales. Apophyse prosternale cunéiforme, non rebordée, très faiblement canaliculée longitudinalement, nullement prolongée en épine vers l'arrière. Métépisternes de peu plus longs que larges, faiblement rétrécis en arrière, à ponctuation faible. Segments abdominaux lisses au milieu, sauf le segment anal qui est entièrement et finement ponctué; une soie de chaque côté du bord postérieur des segments, l'anal avec une seule soie de chaque côté (δ). Métatrochanters mousses. Meso- et métatibias (δ) arqués. Les trois premiers articles des tarsi antérieurs du mâle largement dilatés. Edéage fig. 9.

Somalie italienne: Dolo (S. V e n z o , III-IV.1937, 1 ex. δ , Museo Civico di Storia Naturale de Milan).

Par la conformation de l'apophyse prosternale et du 8^e intervalle des élytres, par la présence de pores sétigères au bord postérieur des segments abdominaux, par le rebord latéral du pronotum complet, par la présence des dépressions basilaires pronotales bien nettes et par sa coloration, cette nouvelle espèce rentre dans le groupe *vagabundus* Chaud. - *palpalis* Klug - *natalensis* Chaud., mais en diffère au premier coup d'oeil par la taille plus de deux fois plus grande, le corps plus ovoïde, le pronotum plus large et plus court, les stries plus fortes et plus grossièrement ponctuées. Ressemble, au premier aspect, à *O. guineensis* Chaud. mais s'en distingue très nettement par le rebord latéral du pronotum entier et par la présence des dépressions basilaires du pronotum et d'un sillon longitudinal médian bien marqué, par le corps moins convexe, par les meso- et méta-tibias arqués chez le mâle, etc.. Edéage fig. 9.

Je dédie cette espèce, ainsi que la précédente, à mon excellent ami le Dr. S. L. S t r a n e o , de Gallarate, l'éminent spécialiste des *Pterostichinae*, qui a bien voulu me les soumettre.

Oodes plumbeus, n. sp.

Long. 16 mm. - Noir de poix assez terne, sans toutefois être alutacé; angles postérieurs du pronotum et apex des élytres brunâtres par transparence; dessous et pattes bruns de poix, les tarsi un peu plus clairs; antennes brunâtres, les premiers articles plus foncés.

Comme l'espèce précédente, cette forme nouvelle appartient au groupe *vagabundus* - *palpalis* - *natalensis* par suite des caractères énu-

mérés plus haut, et comme elle, en diffère par les mêmes points. Diffère d'*O. Straneoï* par la taille plus faible, la coloration d'un noir moins franc et beaucoup moins brillant. Pronotum tout aussi transversal, avec les angles postérieurs conformés de même; sillon longitudinal moins profondément gravé, bien que très net; dépressions basilaires semblables. Elytres plus courts, plus larges et plus convexes, donnant à tout l'insecte un aspect plus trapu; denticule huméral plus aigu et plus saillant; stries moins profondes mais pareillement ponctuées, semblablement conformées à la base. Intervalles tout à fait plans, même à l'apex, le 3^e pourvu des mêmes trois pores dorsaux, le pré-apical et l'apical situés plus près de la 2^e strie, le 8^e conformé de même. La surface des intervalles ainsi que celle du pronotum à microsculpture réticulaire bien plus développée, ce qui donne à l'insecte son aspect terne. Dessous semblable; meso- et métatibias droits (♀); segment anal avec deux pores de chaque côté chez la ♀.

Sénégal: Khayes (1 ex. ♀, ma collection > Musée du Congo Belge, à Tervuren).

Microlestes bilineatus, n. sp.

Long. 3,5 mm. - Tête et pronotum noirs de poix alutacés, ce dernier très légèrement métallique; élytres noirs de poix, avec une longue bande longitudinale jaune, étroite et bien dessinée sur chaque élytre, débutant par une bande oblique à l'épaule, continuée sur l'intervalle 4 jusqu' un peu avant l'apex où elle se dilate vers l'extérieur. Dessous brun de poix, plus clair au milieu; antennes testacées, le premier article plus sombre; pattes testacées, les fémurs plus sombres.

Tête à microsculpture réticulaire forte mais sans ponctuation apparente; yeux volumineux et saillants; tempes fortement rétrécies en cou; labre volumineux et allongé, le bord antérieur arrondi. Antennes pubescentes à partir du 3^e article qui n'est pas plus long que le suivant.

Pronotum plus large que long, peu convexe; bord antérieur droit au milieu, les angles antérieurs fortement saillants en lobes, non adhérents au cou; côtés arrondis en avant, ensuite rétrécis et légèrement sinués jusqu'aux angles postérieurs qui sont saillants en dehors et situés en avant par rapport à la base; cette dernière entièrement rebordée, droite au milieu, relevée latéralement, moins large que le bord

antérieur. Largeur maximale fortement déportée en avant du milieu. Sillon longitudinal médian fin mais bien marqué, n'atteignant pas le bord antérieur mais touchant presque la base; repli latéral très fin; gouttière marginale très étroite, élargie seulement à l'endroit de l'angle postérieur qui est relevé. Surface entièrement couverte de la même microsculpture réticulaire que la tête, avec de légères rides transversales près du sillon et une ponctuation assez rugueuse à la base.

Elytres larges et assez courts, sub-parallèles; épaule bien marquée mais largement arrondie; troncature apicale droite. Repli basilaire entier; fouet basilaire présent à la base de la 2^e strie. Stries fines et peu profondes, distinctement crénelées, seules les trois premières entièrement marquées, bien que n'atteignant ni le repli basilaire ni l'apex, les autres de plus en plus faibles; striole scutellaire peu distincte; intervalles peu convexes, pourvus de la même microsculpture que l'avant-corps, le 3^e sans pore distinct. Série ombiliquée de 13 fouets en ligne continue mais irrégulièrement espacés, les postérieurs mieux développés.

Somalie italienne: Garoe (A. Falzoni, IV.1939, 1 ex., Museo Civico di Storia Naturale de Milan).

Cette nouvelle espèce diffère au premier coup d'oeil des autres formes africaines par la taille plus forte et le dessin caractéristique de l'élytre.